

RAPPORT D'ACTIVITÉ
ARCHE DE L'ESTRIE
2021/2022

PROJET C
Accompagnement et soutien
Hépatite C



L'ARCHE DE L'ESTRIE

DU NOUVEAU CETTE ANNÉE

Tout au long de ce rapport d'activité vous pourrez vous référer à ces pictogrammes pour savoir quel sujet sera traité dans la section



Services aux membres :

Tout service ou activité dédié aux membres vivant avec le VIH et/ou l'hépatite C



Bénévoles :

Toute activité ou implication en lien avec l'action bénévole



Projet C :

Toute activité spécifiquement dédiée aux personnes vivant avec l'hépatite C



Équipe :

Toute personne œuvrant au sein de l'organisme



Vie associative :

Toute personne et activités impliquées à la réalisation de la mission et défenderesse de la cause



Partenaires :

Nos alliés dans la communauté



Vie démocratique:

Implication et action en lien avec les prises de décision visant le bien-être de l'organisme et de ses membres.



MOT DU PRÉSIDENT

Nous avons, aujourd'hui, du répit face à la pandémie qui nous a éloignée les uns des autres depuis, le 20 mars 2020.

Sachant que la socialisation humaine atténuée le risque d'isolement teinté d'anxiété et de dépression minant la santé mentale, nous devons tout mettre en œuvre pour maintenir et augmenter cet air de liberté qui renaît. Le fait de nous retrouver dans une salle pour nous réunir et échanger chaleureusement, durant nos différentes rencontres prévues au calendrier demeure l'aspect le plus important pour nous.

Cela étant, sachons tous que L'ARCHE se porte bien, notre organisme est en santé.

Le personnel effectue son travail avec acharnement, chapeauté par Valérie, notre directrice qui s'est appropriée tous les aspects de son travail, que ce soit à l'interne ou à l'externe. Sous sa supervision, l'équipe travaille jour après jour pour nous offrir les services dont nous avons besoin et assure une belle relation avec nos partenaires.

C'est en ce sens que je vous invite donc à participer massivement aux différentes activités mises en place pour favoriser et soutenir votre bien-être.

Au nom de tous les membres et du conseil d'administration de L'ARCHE, je remercie chacune et chacun des membres de l'équipe de leur implication dévouée. Ces personnes ont travaillé dans des conditions difficiles, mais elles sont restées fidèles aux valeurs et convictions de l'organisme, puis assure de notre entière collaboration pour atteindre nos objectifs communs.

Nous tenons également à remercier tous les membres de L'ARCHE, pour leur bienveillance face aux difficultés causées par les impacts de la pandémie.

Konan Barthélémy Kouakou
Président du conseil d'administration
ARCHE de L'Estrie





MOT DE LA DIRECTRICE

Encore cette année, nous nous sommes adaptés aux différentes réalités, relevés de beaux défis, et surtout nous n'avons jamais abandonné malgré cette pandémie omniprésente.

Par ailleurs, je tiens à remercier l'équipe de travail et le conseil d'administration qui ont su persévérer et garder le cap dans l'adversité. Tout au long de l'année, ils ont été soucieux de respecter la mission de l'organisme, tout en veillant au bien-être des membres et participants.

J'aimerais également souligner la résilience des membres et participants sans qui nous aurions eu de la difficulté à donner sens à notre travail jour après jour. Nous avons apprécié tous les moments de partage et d'échange.

Maintenant que nous retrouvons tranquillement un équilibre, nous souhaitons que la vie soit plus douce et que vous poursuiviez votre implication au sein de l'organisme pour qu'il soit encore plus à votre image.

Solidairement,

Valérie Samson
Directrice



MISSION

L'ARCHE de l'Estrie a pour mandat d'accueillir, de soutenir et d'accompagner les personnes vivant avec le VIH et/ou l'hépatite C, afin d'améliorer et maintenir de saines conditions de vie.



VISION

Démocratisation de la santé
Accessibilité, observance et adhérence.

Pouvoir d'action
Conscience, responsabilisation et empowerment.

Justice sociale
Dignité, équité sociale et juridique.



VALEURS

Confidentialité :
Intégrité, discrétion et obligation.

Respect :
Ouverture, non-jugement et humanisme.

Accueil :
Empathie, écoute et soutien.

Engagement :
Coopération, solidarité, communautaire.

OBJECTIFS 2021-2022

Poursuivre la démarche de changement de nom



Sonder les membres sur leurs besoins dans le contexte post-pandémique



Favoriser et permettre des activités individuelles ou de petits groupes selon les impacts de la pandémie



Se doter d'outils de travail et de gestions informatisés



PRINCIPES GIPA :

L'ARCHE adopte ces principes qui visent à garantir aux personnes vivant avec le VIH (PVVIH) l'exercice de leurs droits et responsabilités y compris leurs droits à l'autodétermination et à la participation aux processus de décisions qui affectent leurs propres vies. L'ARCHE souhaite impliquer ses membres dans les différentes instances de décisions, il est possible de s'impliquer dans le comité de membres, le conseil d'administration ou la programmation d'activités.



APPROCHE DE RÉDUCTION DES MÉFAITS :

L'équipe d'intervention adapte sa pratique en fonction de cette approche. Elle consiste à appliquer des stratégies d'intervention visant à atténuer les répercussions négatives et les préjudices possibles, tant au niveau de la santé physique que psychologique, chez les membres. Elle amène l'individu à prendre conscience de ses actes et à se responsabiliser face à ses choix en connaissant les impacts sur les différentes sphères de sa vie.



APPROCHE DE PROXIMITÉ :

Approche qui regroupe l'ensemble des pratiques où l'intervention s'effectue dans les milieux de vie, et vise à outiller la personne pour quelle reprenne le pouvoir sur sa vie en utilisant ses forces et son potentiel. L'équipe peut se déplacer à l'endroit approprié pour effectuer les interventions. il est possible d'aller à domicile, dans un lieu public, à l'hôpital, etc.



L'APPROCHE SYSTÉMIQUE:

Lors des interventions, l'équipe est consciente que la personne peut être influencée à la fois par ses intentions, celles des autres et du système dans lequel elle évolue. Cela nous rappelle l'importance de bien cibler les différents enjeux et besoins des membres lors des interventions. Une évaluation globale est nécessaire pour offrir de meilleurs services.





LE CONSEIL D'ADMINISTRATION AU 31 MARS 2022

Le conseil d'administration est l'instance qui prend les décisions administratives et voit au respect des orientations discutées et approuvées par les membres à l'assemblée générale. C'est un travail d'équipe vers un objectif commun: réaliser la mission de l'organisme.

Nous tenons à remercier Jimmy Forgues, Hans Juergen's Pikarek, Lucie Riffon et Meagane Lepage pour leur contribution au sein du conseil d'administration au cours des dernières années.



Barthélémy Kouakou Konan
Président



Sébastien Houle
Vice Président



Catherine Paquet
Secrétaire



Brigitte Côté
Administratrice



Serge Bernier
Administrateur



O'Neil Côté
Trésorier



Vicky Tremblay
Administratrice issue
du personnel



Valérie Samson
Directrice



L'ÉQUIPE AU 31 MARS 2022

L'ARCHE a la chance d'avoir une équipe engagée, consciencieuse et dynamique pour veiller à la réalisation de sa mission. Certaines d'entre elles se sont joints à nous durant la dernière année, et déjà, plusieurs projets sont à venir dans le but de stimuler la vie associative et démocratique de l'organisme.

L'ARCHE tient également à remercier Geneviève Houde, Marie-Ève Bolduc, Annie Filion, Thomas Mercier et Cori Martinez pour leur apport au sein de l'organisme au cours de la dernière année.

Nous vous souhaitons bonne chance dans la réalisation de vos futurs projets.



Valérie Samson
Directrice



Vicky Tremblay
Intervenante Projet C



Chantal Alie
Intervenante VIH



Jeanette Cutica
Intervenante VIH



Camille Aria
Chargée de projet communication



Ariane Mitchell-Crête
Adjointe administrative,
Agente soutien à l'intervention et
Responsable des bénévoles



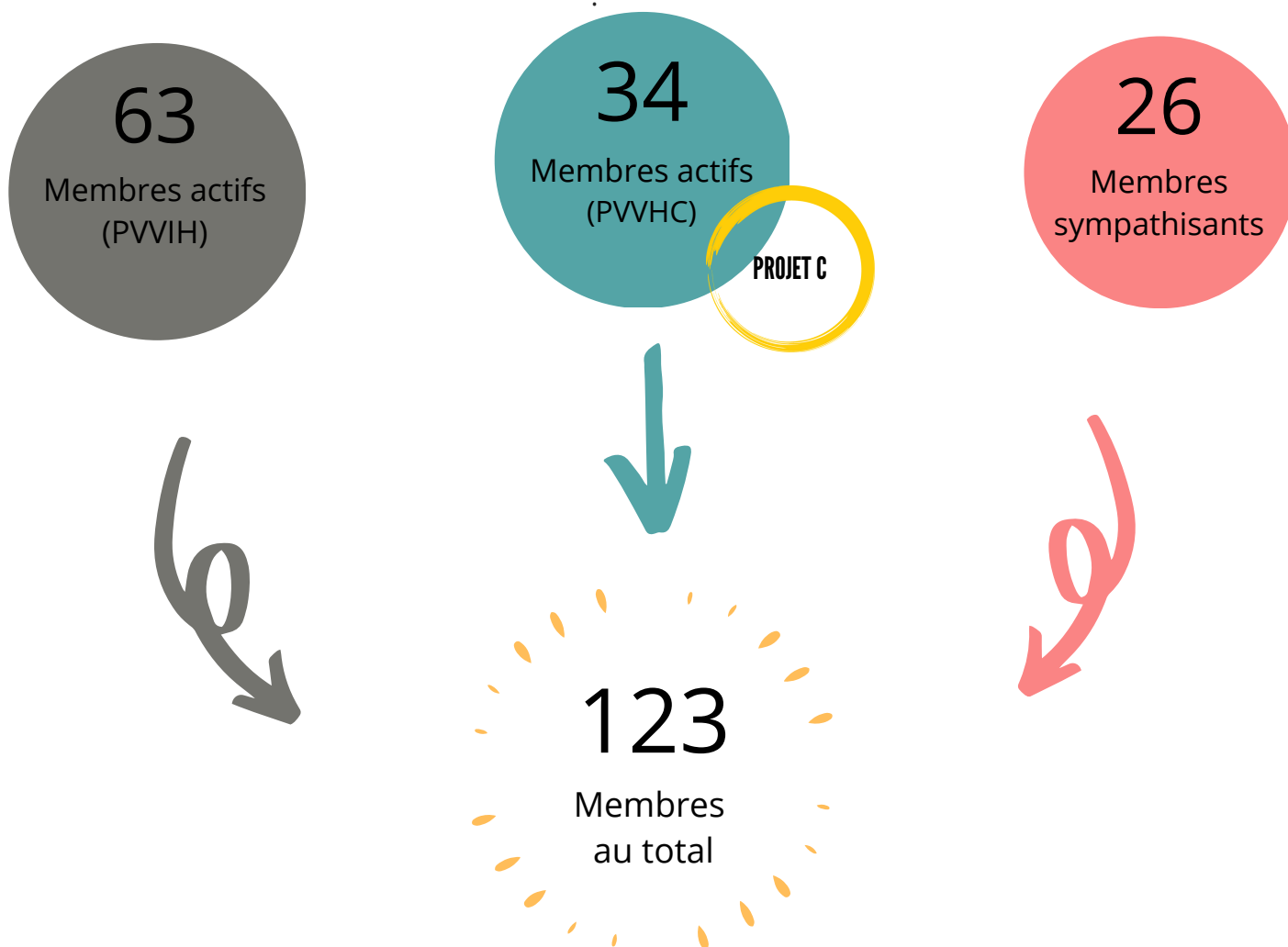
Laurie Fortin
Stagiaire intervention

Les membres et participants font partie prenante de l'organisme, ils sont encouragés à participer activement aux prises de décisions et orientations de l'organisme.

MEMBRES : Personnes vivant avec le VIH et/ou l'hépatite C désireuses d'obtenir soutien et/ou accompagnement pour surmonter les enjeux liés à leur réalité, pour les suivis psychosociaux, pour faciliter l'accès aux traitements, pour échanger ou pour participer à la vie démocratique de l'organisme.

PARTICIPANTS.ES: Personnes spécifiquement issues du Projet C vivant avec l'hépatite C désirant recevoir accompagnement et soutien pour l'accessibilité aux traitements.

MEMBRES SYMPATISANTS: Personnes ayant signifiées leurs intérêts pour la cause du VIH et l'hépatite C désirant s'impliquer et participer à la vie associative et démocratique de l'organisme. Il est possible de faire la demande de statut de membre sympathisant et contribuer à la mission de l'organisme.





L'INTERVENTION PSYCHOSOCIALE COMMUNAUTAIRE

L'ensemble des volets de services de l'organisme vise l'amélioration des saines conditions de vie de nos membres que ce soit pour le volet VIH ou le volet de l'hépatite C.

Le volet d'intervention psychosociale s'actualise principalement par le biais de suivis individuels et d'accompagnement. Il a comme objectif d'apporter soutien dans les diverses étapes de vie, de démystifier les enjeux vécus ou perçus et d'analyser les besoins des PVVIH et PVVHC. Par la suite, il est possible d'apporter des pistes d'action où la personne est au centre de son développement et de son épanouissement. Nous intervenons au niveau de la stabilité et du maintien en logement, de l'autonomie alimentaire, de la gestion budgétaire, des relations interpersonnelles et médicales.

Particulièrement cette année, nous avons observé une plus grande détresse psychologique, clairement liée aux deux dernières années de pandémie. Les gens se sont retrouvés plus isolés qu'à l'habitude. Ne sachant pas si les ressources étaient demeurées ouvertes, ils ont hésité à demander de l'aide.

L'intervention psychosociale se traduit dans divers volets de services :

- Suivis individuels ou de groupe
- Transports et accompagnement pour les rendez-vous médicaux et/ou démarches
- Information, sensibilisation et éducation populaire
- Défense de droits
- Référencement



SECTEUR INTERVENTION

Nous constatons que l'annonce d'un nouveau diagnostic est un moment déstabilisant et bouleversant. L'équipe d'intervention a été présente pour soutenir les membres et les diriger adéquatement pour obtenir les soins nécessaires. L'ARCHE offre une approche communautaire aux soins médicaux traditionnels, il est possible d'aborder les préoccupations liées au nouveau statut sérologique et prendre le temps de bien comprendre cette nouvelle réalité.

Les membres vivant depuis un certain temps avec le VIH ou l'hépatite C, vivent également des enjeux et préoccupations pouvant nécessiter un suivi psychosocial. Nous constatons que la stigmatisation est encore présente dans notre société en 2022, que ce soit en lien avec la confidentialité du statut, l'employabilité, les relations interpersonnelles, la santé physique et psychologique. Plusieurs interventions ont été réalisées en ce sens cette année.

Encore cette année, les objectifs de rencontres de suivis se sont adaptés aux besoins des personnes rencontrées. Nous misons sur une saine communication entre les membres et l'équipe de L'ARCHE, pour ce faire un sondage organisationnel à été distribué aux membres pour cibler les attentes et besoins dans un contexte pandémique.

Nous constatons que la confidentialité du statut demeure un enjeu pouvant freiner le membres à se mobiliser au sein de l'organisme. Nous développons des stratégies qui leur permettent d'obtenir l'aide souhaitée, tout en respectant leur anonymat. Plusieurs de nos interventions ont été axées sur l'accompagnement pour la défense de leur droit.

Alors que la pandémie actuelle frappe toujours, la population touchée par le VIH/SIDA se rappelle les conséquences dévastatrices causées par la pandémie du SIDA, ce qui les replonge dans des souvenirs traumatisants. Les effets négatifs, dont l'isolement, se sont fait davantage ressentir. La santé psychologique des membres demandait plus de vigilance et de prévention.



L'INTERVENTION EN CHIFFRE



173 À DOMICILE



178 À L'ORGANISME



154 EN MILIEU
HOSPITALIER



23 DANS UN
LIEU PUBLIQUE

168 TRANSPORTS MÉDICAUX

161 TRANSPORTS DE SUIVI ET DÉMARCHES

109 TRANSPORTS VOLET PROJET C

PROJET C



1156 AU
TÉLÉPHONE



167 AVEC AUTRES
PROFESSIONNELS



2021-2022 = 2289 interventions

SERVICES DE TRANSPORTS ET ACCOMPAGNEMENT

Que ce soit en soutien pour des démarches administratives, une visite d'organisme ou un rendez-vous médical, l'équipe de l'ARCHE est en mesure d'accompagner les membres et participants dans leurs déplacements. L'objectif de ce service est d'offrir un accompagnement professionnel et rassurant dans le cadre d'une démarche qui peut s'avérer préoccupante et anxiogène.

L'accompagnateur peut s'assurer de bien saisir les nouvelles informations reçues lors de ces rendez-vous et effectuer les démarches nécessaires en concert avec le membre ou le participant. Il permet également une meilleure observance aux divers soins de santé et un engagement dans l'amélioration des conditions de vie. Comparativement aux années précédentes, la majorité des transports ont été effectués par l'équipe d'intervention au lieu de l'équipe de bénévole-transporteur.



**CAMP SAVIO
AOÛT 2021**



**PLAGE
BLANCHARD
AOÛT 2021**



**POMMES
OCTOBRE
2021**

**13
CUISINES
COLLECTIVES
111
PARTICIPANTS**

**9
SPORTS/
PLEIN AIR
58
PARTICIPANTS**

**10
ARTS/
CULTURE
46
PARTICIPANTS**

**6
CAFÉS
CAUSERIES
17
PARTICIPANTS**

MILIEU DE VIE

L'ARCHE offre un milieu de vie où les gens peuvent venir rencontrer une intervenante, prendre un moment de répit, participer à des activités sociales, des ateliers en lien avec le VIH ou d'éducation populaire. Le milieu de vie a pour objectif de briser l'isolement et de créer un sentiment d'appartenance et d'affiliation à l'organisme et ses membres. Il est un lieu de référence, soutien et écoute.

Malheureusement, dû aux mesures sanitaires en place, nous n'avons pas pu offrir les activités à la même échelle que par les années passées. Durant la période plus critique de la crise, les membres pouvant se présenter à nos locaux sous rendez-vous.

Dès que la situation épidémiologique nous le permettait, nous nous sommes réinventés et nous avons adapté les lieux pour reprendre la majorité des activités en réduisant le nombre de participants. Plusieurs d'entre elles ont pu être réalisées grâce à la participation des membres, participants et de l'équipe de travail.



VOLET ALIMENTAIRE

Cette année, ce volet de services à connu une hausse significative comparativement aux années précédentes. L'inflation due à la pandémie s'est grandement fait ressentir, avec la hausse des prix des aliments et des loyers. Nous avons effectué plus de transports et accompagnements vers les diverses banques alimentaires de la région. Un atelier d'éducation populaire a été offert aux membres et participants afin de mieux comprendre le marketing alimentaire, bénéficier des rabais tout en développant des stratégies d'achat à moindre coûts.

Nous tenons à remercier nos alliés sans qui nous ne serions pas en mesure d'offrir à nos membres et participants des denrées leur permettant d'avoir une meilleure autonomie alimentaire.

100 DÉPANNAGES
VOLET VIH



57 DÉPANNAGES
VOLET PROJET C



2021-2022 = 157 DÉPANNAGES alimentaires

 **MOISSON
ESTRIE**



MERCI!


La fondation
ROCK-GUERTIN





ANIMATION DANS LES MILIEUX

La Chaudronnée de l'Estrie
Centre Corps Âme et Esprit
Le Partage St-François
Maison Marie-Jeanne
Centre Cérès, St-Ludger
L'Ensoleillée, Lac Mégantic
CÉGEP de Sherbrooke
Collège Champlain/Sex-Ed

Les présentations dans les milieux sont l'occasion pour l'ARCHE et le Projet C de sensibiliser la population, les populations à risque et les intervenants dans les milieux aux modes de transmission du VIH et de l'hépatite C, aux traitements, et par le fait même, vaincre la discrimination et la stigmatisation entourant cette condition. L'accès aux soins est une priorité pour l'organisme. Informer la population des services offerts par l'organisme permet la diminution de la prévalence au VIH et à l'hépatite C ainsi que l'adhérence aux traitements.

Malgré les contraintes sanitaires, nous avons réussi à solliciter quelques organismes qui ont gentiment acceptés de nous recevoir dans leur milieu.

2021-2022 = 323 PERSONNES REJOINTES

SUIVI ET ANIMATION EN MILIEU CARCÉRAL

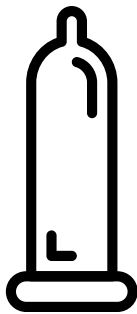
Pour l'année 2021-2022, malheureusement, aucune animation n'a pu être réalisée et ce, en raison des mesures mises en place au sein du milieu carcéral. Nous avons été en contact avec les personnes ressources de l'établissement carcéral, nous évaluerons les possibilités pour l'année prochaine.



DISTRIBUTION DE MATÉRIEL DE PRÉVENTION

Nous avons observé une augmentation de la consommation avec l'arrivée de la pandémie, en plus de constater que la qualité des substances s'est également détériorée. Afin de mettre en pratique la réduction des méfaits, une des approches privilégiées par l'organisme, plusieurs outils sont disponibles en intervention, dans le milieu de vie ou auprès de la communauté. Que ce soit par la distribution des kits d'injection, des préservatifs, des pipes à crack ou de naloxone, ces outils ont pour but de réduire les conséquences négatives liées aux comportements à risque et sont accessibles à l'organisme et ce, en toute confidentialité. Tout ce matériel est accessible dans les locaux et/ou sur demande grâce à un partenariat avec la Direction de la santé publique de l'Estrie (DSP-CIUSSE-CHUS de l'Estrie).

2021-2022 = 8444 ÉLÉMENTS DISTRIBUÉS



4686 MATÉRIEL D'INJECTION
3377 SERINGUES SEULES
35 MATÉRIEL D'INHALATION
205 CONDOMS
141 AUTRES MATÉRIELS



NOUS AVONS effectué **47 HEURES** de PRÉSENCE AU CENTRE DE PRÉVENTION DES SURDOSES. **Le Projet C** s'implique dans ce nouveau point de service situé dans les locaux d'Iris Estrie. C'est une façon de mettre en pratique l'approche de réduction de méfaits, en assurant santé et sécurité lors de consommation de substances. Le personnel est formé pour intervenir en cas de nécessité.





LA RIPOSTE COMMUNAUTAIRE QUÉBÉCOISE AU VIH

La Riposte communautaire québécoise au VIH/sida s'inscrit dans le contexte d'intensification des cibles mondiales de l'ONUSIDA à atteindre pour 2025, dans le but de mettre fin à l'épidémie du VIH d'ici 2030. Elle vise à mettre en place les facteurs favorisant l'élimination de nouvelles transmissions du virus dans les 7 prochaines années. L'ARCHE a collaboré avec la COCQ-SIDA et d'autres partenaires à l'élaboration de ce plan.

Les cibles sont les suivantes:

- **95 %** des personnes vivant avec le VIH (PVVIH) connaissent leur statut sérologique,
- **95 %** des personnes ayant reçu un diagnostic de VIH suivent un traitement antirétroviral,
- **95 %** des personnes recevant un traitement antirétroviral ont une charge virale supprimée.

Pour ce faire, le plan de Riposte mise sur 5 grands axes bien définis, L'ARCHE place ces axes au centre de ses actions et de sa pratique.

Axe 1 : Améliorer l'accès au dépistage.

Axe 2 : Soutenir les individus dans leur prise de traitement.

Axe 3 : Déployer des services adaptés aux besoins des individus et des populations.

Axe 4 : Agir sur les déterminants sociaux de la santé (accès au logement, alimentation, discriminations, etc.).

Axe 5 : Accroître les partenariats intersectoriels.



**ASSEMBLÉE
GÉNÉRALE
ANNUELLE
17 PARTICIPANTS**

19 octobre 2021

Cette année, nous avons eu la chance de présenter l'assemblée générale annuelle en présentielle, une occasion de participer à la vie démocratique de l'organisme.

Lors de l'assemblée, L'ARCHE a présenté l'ensemble de ses activités, l'état de la situation financière, dévoiler le futur nom ainsi que les possibilités de logos.

SONDAGE

Dans un esprit de consultation démocratique, les membres ont été interpellés pour d'identifier les besoins réels et futurs afin d'adapter l'offre de services au contexte pandémique.

La consultation avait également pour objectif de sonder et obtenir la préférence des membres sur les possibilités de noms.

**SONDAGE
AUX MEMBRES
33
PARTICIPANTS**

**COMITÉS
DE TRAVAIL
CONSEIL
D'ADMINISTRATION**

Le conseil d'administration a contribué à l'avancement des travaux en collaborant aux divers comités de travail. Nous avons mis à jour plusieurs politiques internes, dont la politique des conditions de travail, la politique salariale, revitalisation de la mission et les valeurs prônées de l'organisme.

Conditions de travail:

Barthélémy Kouakou Konan, Sébastien Houle, Jimmy Forgues, Valérie Samson, Ariane Mitchell-Crête.
Objectif: réviser les conditions de travail

Politiques internes

Catherine Paquet, Brigitte Côté, Valérie Samson, Ariane Mitchell-Crête

Mission/valeurs

O'Neil côté, Valérie Samson, Chantal Alie, Jeanette Cutica, Ariane Mitchell-Crête



CAMPAGNE DE SENSIBILISATION
1 DÉCEMBRE 2021



JOURNÉE VHC
27 JUILLET 2021

CAMPAGNE ENGAGEZ-VOUS POUR LE COMMUNAUTAIRE

Les revendications

- Nous considérons que les organismes voient l'augmentation de leur financement à leur mission à un niveau suffisant, en plus de l'indexation annuelle des subventions selon la hausse des coûts de fonctionnement
- Respect de l'autonomie des organismes dans la réalisation de leur mission
- Réalisation de la justice sociale et le respect des droits

L'ARCHE ÉTAIT PRÉSENTE :
25 OCTOBRE 2021- SHERBROOKE
23 FÉVRIER 2022- SHERBROOKE
24 FÉVRIER 2022-QUÉBEC





CAMPAGNE DE SENSIBILISATION

1ER DÉCEMBRE 2021

Journée mondiale de lutte au VIH/SIDA, L'ARCHE a profité de ce moment pour sensibiliser la population et offrir une visibilité à la cause du VIH dans la communauté.

Des présentations au CÉGEP de Sherbrooke et des affiches publicitaires ont été installées dans les abris bus et les affiches numériques de la ville.

JOURNÉE



VHC

La journée mondiale contre les hépatites permet de mettre en lumière les traitements de guérison de l'hépatite C et leur efficacité.

Notre partenariat avec le SIDEP a permis de faire du dépistage, au parc Camirand, où se tenait l'évènement.

CÉRÉMONIE COMMÉMORATIVE

Malheureusement, encore cette année, deux (2) membres nous ont quittés. Nous tenons à leur rendre hommage et souligner leur implication dans l'organisme. Lorsque les membres ou les participants nous mentionnent leur désir, il est possible d'organiser un événement à leur image dans les locaux de l'organisme, ce que nous avons fait pour l'un d'eux.

Nous réitérons nos condoléances aux familles ainsi qu'à leurs proches

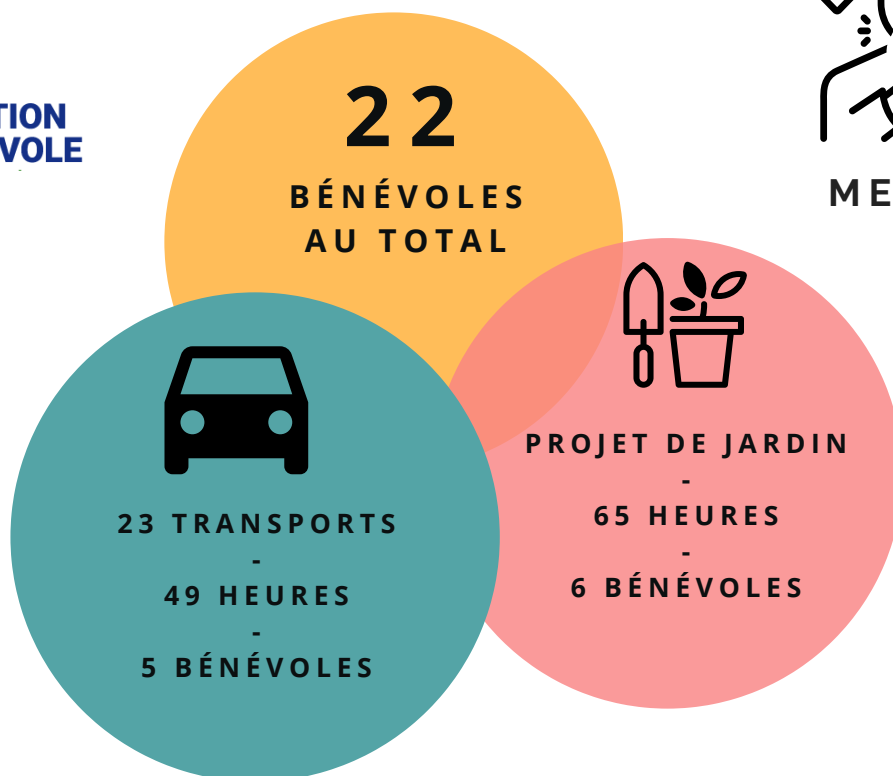




Le **conseil d'administration** assume bénévolement des fonctions de leadership et guide l'orientation stratégique de l'organisme. Le conseil d'administration régit l'ARCHE au nom de ses membres.

Certains bénévoles font du **transport et l'accompagnement** pour les rendez-vous médicaux des membres et participants. Le transport est un moment privilégié, il est propice aux échanges et à la création de liens dans un contexte rassurant et sécurisant.

En collaboration avec le programme de médecine de l'Université de Sherbrooke, 6 étudiants ont réfléchi et participé à la confection d'un **Projet jardin** semi-autonome, que nous implanteront à l'été 2022. L'ARCHE est soucieuse de sensibiliser les futurs médecins et travailleurs de la santé aux risques de discrimination et à l'importance de la confidentialité du statut sérologique et ce, même dans un contexte médical. D'ailleurs, ils avaient comme objectifs de démontrer l'importance d'une saine alimentation et le plaisir de cultiver ses propres aliments.



MERCI!



CHARGÉE DE PROJET COMMUNICATION

Grâce à l'apport de notre chargée de projet en communication, nous avons réalisé différents plans de communications stratégiques pour les communications générales de l'organisme et pour la communication liée au changement d'image de marque.

Des protocoles, la construction et la mise en place des réseaux sociaux pour l'ARCHE et pour le Projet C à aussi été mis en place.

DÉMARCHES

2021-2022

Avec l'aide de la firme de graphisme Pixels et Paillettes, l'ARCHE a statué sur son futur nom et procédé à la réservation de ce dernier au registraire des entreprises.

Nous avons effectué des démarches pour trouver un nouveau logo. Une assemblée générale extraordinaire est prévue au courant de la prochaine année.

PROCHAINES ÉTAPES

2022-2023

L'an prochain, nous allons officialiser le nouveau nom et logo, en faire la promotion et effectuer les modifications nécessaires au niveau légal et organisationnel. La conception d'un nouveau site web est également prévue.



Il est très important pour L'ARCHE que le personnel en poste soit convenablement formé pour être en mesure d'intervenir et interagir adéquatement auprès des membres et participants dans divers contextes. Plusieurs formations de perfectionnement ont été offertes, notamment, dues à l'arrivée des nouvelles intervenantes dans l'organisme.

ANCRAGE DANS LE MILIEU COMMUNAUTAIRE



Le réseautage est à la base du développement et du maintien des liens avec de nouveaux collaborateurs, lesquels contribuent à améliorer la qualité des services que nous offrons aux PVVIH et PVVHC.

L'ARCHE de l'Estrie s'est démarquée cette année dans son implication au niveau local et régional dans le milieu du VIH/sida multipliant les rencontres et concertations.

Cet engagement communautaire apporte une visibilité et un rôle déterminant de changement et d'implication au niveau local et national. Plusieurs de ces réunions ont eu lieu en mode virtuel.



Comité mobilisation du ROC de l'Estrie

L'ARCHE participe à la grande campagne nationale de mobilisation « Engagez-vous pour le communautaire ». L'ARCHE a participé à l'élaboration des événements de visibilité et désire poursuivre ses implications au sein de ce comité. Les organismes communautaires demeurent le filet social d'une communauté et il est primordial que ces derniers soient reconnus à leur juste valeur.

Visons une société plus juste où les droits humains sont pleinement respectés.



Table itinérance de Sherbrooke (TIS)

Concertation plan communautaire en itinérance

L'ARCHE est membre de la Table itinérance de Sherbrooke, un regroupement de partenaires œuvrant auprès des personnes itinérantes ou à risque de le devenir. Ce comité permet de veiller et travailler sur les enjeux liés aux risques de l'itinérance.



Comité organisateur de la nuit des sans-abris

La Nuit des sans-abri est un événement de sensibilisation à la situation de pauvreté, de désaffiliation sociale et d'itinérance qui confronte de plus en plus des québécois. Le Projet C siège sur le comité organisateur de l'évènement.



Comité régional estrien pour un Québec sans pauvreté

Le comité ayant pour mission la lutte à la pauvreté, la défense des droits et la promotion de la justice sociale. Le Projet C s'implique pour contrer les facteurs de risque de l'itinérance et favoriser l'application d'un plan d'action pour diminuer le risque d'itinérance.

L'ARCHE souhaite demeurer à l'affût des enjeux entourant les facteurs sociaux entraînant la pauvreté.



La Coalition des organismes communautaires québécois (COCQ-SIDA).

Conseil d'administration de la COCQ-SIDA

La Coalition des organismes communautaires québécois de lutte contre le sida (COCQ-SIDA) s'enracine dans une volonté commune de regrouper les différents acteurs communautaires de notre domaine d'intervention, en vue d'une action communautaire efficace et pertinente pour les personnes vivant avec le VIH au Québec. Elle permet un rassemblement de l'ensemble des organismes régionaux en prévention et soutien au VIH. Il porte également un message commun vers l'élimination de la transmission du VIH/SIDA, visé pour 2025.



Comité Droit de la COCQ-SIDA

Le comité droit a pour objectif la décriminalisation du VIH et met en œuvre des actions pour la préservation de la confidentialité du statut sérologique des PVVIH. Il est de notre devoir d'être impliqué dans ce comité.



Comité caucus femmes COCQ-SIDA

Évènement en cours d'organisation pour offrir une tribune aux femmes vivant avec le VIH au Québec. Elles pourront soulever leurs préoccupations et présenter des recommandations spécifiquement pour les femmes vivant avec le VIH.



Comité national de concertation en hépatite C (CAPAHC)

Ce comité travaille à l'élaboration d'un plaidoyer pour l'accès au dépistage rapide de l'hépatite C. En offrant les dépistages rapides, ceci aiderait grandement à la micro-élimination du VHC, un des objectifs du Projet C.





Regroupement estrien pour la diversité sexuelle et de genre (REDSG)

Le REDSG est une table de concertation qui a pour mission de travailler à l'avancement de la lutte contre l'homophobie et la transphobie en Estrie. L'ARCHE vise l'inclusivité dans toutes ces sphères d'activités et ce regroupement nous permet de nous questionner et modifier nos pratiques.



Cultures du Cœur

Cultures du cœur de L' Estrie veut contrer l'exclusion sociale en favorisant l'accès aux arts et à la culture. C'est un organisme complémentaire qui nous permet d'offrir et d'accompagner les membres et participants vers de nouvelles expériences culturelles.



Table d'action et de concertation Ascot en santé et du quartier des Quatre-Saisons

Le mandat de ces tables d'action et de concertation est de créer, promouvoir et superviser des projets concertés visant l'amélioration de la santé et de la qualité de vie des citoyens et des citoyennes de ses quartiers. Notre présence permet de mettre en lumière les enjeux liés au VIH et à l'hépatite C pour les citoyens de ce quartier.





Ces partenariats rendent possibles la réalisation de notre mission au quotidien
Nous les remercions pour leur confiance, leur soutien et leur collaboration.



Il est toujours agréable de constater tout le travail accompli au cours d'une seule année. L'ARCHE tient à vous remercier pour votre participation et votre implication.

L'ARCHE est fière des liens qu'elle a préservés auprès des membres, participants et partenaires et poursuivra ses actions en ce sens pour l'année à venir.

Par ailleurs, c'est avec enthousiasme que nous vous suggérons de rester à l'affût des développements en lien avec le changement de nom..





LA GESTION ORGANISATIONNELLE

- Finaliser la démarche de changement de nom et effectuer la mise à jour de tous les documents légaux et outils promotionnels liés à l'organisme.
- Finaliser et réaliser le plan de communication entourant le changement de nom.
- Concevoir un nouveau site web.
- Développer des stratégies favorisant le recrutement et la rétention des bénévoles.

L'INTERVENTION DANS LE MILIEU

- Renforcer les pratiques GIPA au sein de l'organisme et adapter nos pratiques selon les besoins des membres.
- Se doter d'un plan d'action pour faire la promotion de l'organisme sur l'ensemble du territoire Estrien.
- Poursuivre nos actions en réduction des méfaits et en prévention des surdoses.
- Recruter et former des pairs aidants pour le Projet PAREIL.
- Se former et adapter nos services/outils afin de mieux répondre aux besoins et aux réalités des différentes communautés ethnoculturelles.
- Réfléchir à des stratégies pour bonifier nos services en lien avec la santé globale.

SENSIBILISATION / PROMOTION DES DROITS

- Établir un plan de formation adapté aux différents milieux, sur les réalités et les enjeux des PVVIH et PVVHC. (milieu carcéral, entreprises, organismes, associations, etc.)
- Faire la distribution du matériel promotionnel sur l'ensemble du territoire.
- Poursuivre les activités d'éducation populaire dans la communauté.

PARTENARIAT, ENGAGEMENT ET REPRÉSENTATION

- Effectuer des démarches d'exploration pour développer l'offre de service à Granby.
- Établir et maintenir des corridors de service VIH et VHC, notamment, dans les lieux de dépistages.
- Consolider nos partenariats en particulier avec l'équipe d'infectiologie de CHUS.
- Poursuivre l'implication de l'organisme auprès des regroupements régionaux et des comités de concertation.
- Contribuer à rendre accessibles les autotests de dépistages rapides VIH et VHC.
- Poursuivre l'implication et la participation aux diverses campagnes de mobilisation en faveur de l'action communautaire autonome.